



## Çocuk İhmali ve İstismarını Bildirmede İzlenecek Yollar

### ÖZET

Çocuk ihmali ve istismarı konusunda tüm okul personeli yetkili kişi olarak görülür ve yasalarca istismarı bildirme yükümlülükleri vardır.

Proje Yönetici ve Öğretmen Notu



## Çocuk İhmali Ve İstismarını Bildirmede İzlenecek Yollar

### Giriş

Çocuk ihmali ve istismarı konusunda tüm okul personeli yetkili kişi olarak görülür ve yasalarca istismarı bildirme yükümlülükleri vardır.

Okul, çocukların ev dışında zamanlarını en çok geçirdikleri mekânlardan biridir. Öğretmenlerin çocukların davranışlarında değişiklik olup olmadığını görme şansları vardır; çünkü çocuklarla sürekli bir iletişim halindedirler. Çocuklar eğitim olanaklarından tümüyle yararlanamadıkları zaman öğretmenler bunu anlayacak ve buna müdahale edebilecek donanımda olmalıdırlar. Dolayısıyla öğretmenler çocuk istismarı ve ihmali tanımlayacak kilit bir konumdadırlar. Bir öğretmen olarak, siz öğrencilerinizden birinin istismar ya da ihmal edildiğini fark edebilecek ilk kişilerden birisiniz. Eğer bunu fark ederseniz, gözlemlerinizi çocuğun hayatında önemli etkiler yaratacaktır.

Bu kitapçıkta bildirimde bulunmanın yasal gereklilikleri ve bu görevin nasıl yerine getirileceği konusunda bilgiler yer almaktadır.

Cinsel istismar bir insanlık suçudur; bu suça ortak olmayalım!

Akçakale Rehberlik ve Araştırma  
Merkezi



## Cinsel İstismar Nedir?

Cinsel istismar, psiko-sosyal gelişimini tamamlamamış ve yaşı küçük olan bir çocuğun başka bir kişi tarafından cinsel doyum için kullanılmasıdır.

Her türlü cinsel içerikli konuşmayı, şakalaşmayı, teşhir ve röntgencilik gibi temas içermeyen istismar türlerinden, çocuğun cinsel organlarına dokunma, oral - genital seks, ensest, tecavüz, çocuğu fuhuş ve pornografik materyallerin üretiminde kullanma gibi tüm davranışları ve eylemleri kapsamaktadır.

Çocuk istismarı dünyada milyonlarca çocuğu ve ailelerini etkileyen toplumsal bir sorundur. Çocuklar üzerinde bilişsel, duygusal, fiziksel ve sosyal etkileri olan istismar ve ihmal, çocukların yaşamlarında onarılmaz sonuçlara yol açabilmektedir.

Çocuk cinsel istismarı en sık 6-10 yaş arasında görülmektedir. İstismara uğramada kız çocukların oranı

erkek çocukların oranına göre daha yüksektir. Cinsel istismar, çoğunlukla mağdurun tanıdığı kişi tarafından gerçekleştirilir. Saldırgan nadiren yabancı olur. Cinsel istismarların üçte biri diğer bir çocuk tarafından gerçekleştirilir. Cinsel istismar çocuk mağdurlar açısından belli göstergelerle karmaşık bir türdür. Genelde fiziksel belirtiler olmaz ve davranışsal göstergeler diğer bulguların ortaya çıkmasına neden olur. Sık rastlanan ve genelde uzun süreli olan bu istismar türü sıklıkla gizlenmektedir. Her sosyoekonomik düzeyde görülebilen cinsel istismarcıların erkek olduğu daha yaygın olarak düşünülmektedir. Ama erkekler yanında kadın istismarcıların olduğu da bilinmelidir.

**DİKKAT!**  
“Cinsel istismarın en güçlü göstergelerinden biri çocuğun ifadesidir. Çocuk cinsel istismara uğradığını söylüyorsa, bunu ciddiye alın. Çocuğu korumak için kuşularınızı



## Cinsel İstismarın Bildirilmesi

Cinsel İstismar vakalarında tüm okul personeli, yetkili kişi olarak görülür ve yasalarca istismarı bildirmeleri

### DİKKAT!

“İstismarı bildirme suçlama değildir, düşüncenin dile getirilmesi ve durumun soruşturulmasının istenmesidir. Cinsel istismar şüphesi, rapor hazırlamanız için yeterlidir. Kanıt bulmanız gerekmez.

gerekmektedir. Siz de bir öğretmen olarak şüphelendiğiniz durumları bildirmekle sorumlusunuz.

Eğer okul müdürü ya da öğretmen olarak bir öğrenciyle ilgili istismardan şüpheleniyorsanız, bu durumun bildirilmesi çocuğu koruyabilir ve aileye yardım sağlayabilir. Bunun yanında herhangi başka biri de çocuk istismarı şüphesini bildirebilir. Bildirim bir suçlama değildir; düşüncenin dile getirilmesi ve çocuğun durumunun soruşturulup değerlendirilmesi için yapılmış bir istektir. Bir çocuğun tehlikede olduğundan şüphelenirseniz, derhal harekete geçin. Çocuk istismarı veya ihmaline ilişkin şüphemiz bir rapor hazırlamanız için yeterlidir. Kanıt bulmanız gerekmez. Tahkikatı yürüten kişiler istismar veya ihmalin bulunup bulunmadığına karar vereceklerdir. İstismarın varlığı için kanıt aramak çoğu zaman, zaman kaybına neden olur delillerin karartılmasına, yok olmasına neden olur. Böyle bir durumda yasal

yaptırımlarla karşılaşmanız olasıdır.

## Okullarda İstismara Uğrayan Çocuklara Yönelik Yapılması Gerekenler

**Önleyici Hizmetler:** Farkındalık geliştirme eğitimlerinin düzenlenmesi;

**Koruyucu Hizmetler:** Gizlilik ilkesine dikkat edilerek sadece vakada görevli olan birimlerin haberdar edilmesi;

### Müdahale:

- Okul idaresine haber verme
- Krize müdahale ekibini bilgilendirme: Her okulda ihmal istismar ya da başka türlerde krizler yaratacak durumlara yönelik bir krize müdahale ekibi bulunur.



- İlçe Milli Eğitim Müdürlükleri içindeki kriz ekipleri: Benzer bir kurul İlçe Milli Eğitim Müdürlüklerinde bir şube başkanlığında oluşturulur.
- Bağlı bulunan ilçenin/ilin rehberlik ve araştırma merkezi ile iletişim: Okul idaresi veya rehberlik servisi, bir üst makam olan ilçe milli eğitim müdürlüğünü haberdar ettiğinde olayla ilgili RAM'larda oluşturulan uzman ekip okula ulaşır. İlk olarak idare ve rehberlik servisi ile iletişime geçerek olay hakkında bir ön bilgi toplar. Bu bilgiler ışığında bir eylem planı hazırlanır. Durumdan haberdar edilmesi gereken diğer birimlerle iletişime geçilir.



## Haberdar Edilmesi Gereken Birimler

Bir öğrenciyle ilgili cinsel istismardan şüpheleniyorsanız ya da tespit ettiyseniz adli işlemlerin başlatılması için aşağıdaki birimlerden biriyle iletişime geçmeniz yeterlidir.

- Şanlıurfa İl Emniyet Müdürlüğü Çocuk Büro Amirliği 0 (414) 313 55 87
- Emniyet Genel Müdürlüğü 155 İhbar Hattı
- Şanlıurfa Sosyal Hizmet Merkezi Müdürlüğü Haliliye: 0414 313 11 61 Karaköprü:0414 347 80 95
- Aile ve Sosyal Politikalar Bakanlığı 183 İhbar Hattı

Eğer görevli uzmanlar yapılan bildirimde çocuğa karşı kötü muamele olduğuna veya oluşma riskine ilişkin yeterli güvenilirlikte bilgi olduğuna kanaat getirirse, bildirimizin değerlendirilecek ve gerekli araştırma yapılacaktır.

**Önemli:** Cinsel İstismar vakası bir üst makam olan İl / İlçe MEM'e haber verilirken gizlilik ilkesine dikkat edilmesi ve verilecek bilginin "BİLGİ NOTU" şeklinde iletilmesi gerekmektedir.(EK-1)

## İhbardan Sonra Yapılacaklar

**Adli Süreç:** Cinsel istismar ihbarından sonra görevli uzmanlar yapılan bildirimde çocuğa karşı kötü muamele olduğuna veya oluşma riskine ilişkin yeterli güvenilirlikte bilgi olduğuna kanaat getirirse bildirimizin değerlendirilecek ve gerekli araştırma yapılacaktır. Amaç; istismar veya ihmalin gerçekleşip gerçekleşmediğine ve tekrar edip etmeyeceğine karar vermektir. Eğer soruşturmayı yürütenler hiçbir istismar veya ihmalin gerçekleşmediğine veya var olan şeyin yasalarda yer alan istismar ve ihmal tanımına uymadığına karar verilerse, dosya kapatılır ve ailenin başka herhangi destek/ yardıma gereksinimi olduğuna karar verirse yönlendirilir. İstismar ve ihmal olduğu yönünde kuvvetli şüphe varsa durumu gerekli adli işlemler başlatılır, Ailedeki istismara yol açabilecek risklerin azaltılması için; ruh sağlığı tedavisi, ebeveyn becerisi geliştirme programları, iş yardımı ve sosyal yardım veya barınak sağlama gibi somut yardımlar yapılabilir. Yaşadığı ortamda çocuğun güvenliği tehlikede ise çocuk korunma altına alınır.

**Eğitim Süreci Ve Alınacak Tedbirler:** Cinsel istismar vakalarıyla ilgili adli sürecin dışında mağdur öğrenciyle ilgili yürütülmesi gereken eğitim süreci ve alınacak tedbirler kısmı başlatılır. Okul içerisindeki Psikososyal Müdahale Ekibi alınacak tedbirler konusunda karar alır. Okul idaresi veya rehberlik servisi, bir üst makam olan ilçe milli eğitim müdürlüğünü haberdar ettiğinde olayla ilgili RAM'larda oluşturulan uzman ekip okulla iletişime geçer. İlk olarak idare ve rehberlik servisi ile iletişime geçerek olay hakkında bir ön bilgi toplar. Bu bilgiler ışığında bir eylem planı hazırlanır. Hazırlanan eylem planı İl / İlçe MEM Psikososyal Müdahale Kuruluna sunulur ve öğrenciyle ilgili eğitim tedbirleri alınır.

**Önemli:** Cinsel istismar vakasının adli işlemlerinin başlatılmasıyla birlikte ilgili mahkeme ve savcılık tarafından öğrenci için " Danışmanlık-Sağlık-Eğitim Tedbiri" kararları verilebilir. İlgili kararlar İl/İlçe MEM Psikososyal Müdahale Kurulu kararları ile birleştirilerek öğrenciye gerekli hizmetler



## Rehberlik Araştırma Merkezinin Süreçteki Rolü

### DİKKAT!

**RAM'lar İstismar vakası ile ilgili bildirme sürecinde değil, bildirme sürecinden sonraki psikososyal müdahale hizmetlerinde etkin rol alır.**

Cinsel istismar vakası ile ilgili İl/İlçe MEM ile iletişime geçildikten sonra ilgili RAM'dan ekip görevlendirilir, eğer rehber öğretmen yoksa öğrenciyle ilgili görüşme ve ifade alma sürecinde ekip etkin rol alır. Okul idaresinin ve krize müdahale ekibinin izleyeceği yol konusunda müşavirlik yapar. Okulda görevli rehber öğretmen varsa okul idaresinin, krize müdahale ekibinin ve okul rehber öğretmenin izleyeceği yol, İl/İlçe MEM Krize Müdahale Ekiplerinin alacağı eğitim tedbiri kararları konusunda etkin rol alır. Gerekli aile danışmanlığı ve bireysel görüşmeleri yapar. İstismar vakalarını bildirme yükümlülüğü öncelikle okul idaresindedir. İstismar vakası ile ilgili bildirme sürecinde değil, bildirme sürecinden sonraki psikososyal müdahale hizmetlerinde etkin rol alır.



## Soru - Cevap

### **Cinsel istismar şüphesini bildirmekle ilgili olarak kim yükümlüdür?**

Çocuk ihmal ve istismarı konusunda tüm okul personeli yetkili kişi olarak görülür ve yasalarca istismarı bildirme yükümlülükleri vardır. Okullarda bildirimden öncelikle kurum müdürü sorumludur. Okul Müdürü tarafından bildirim yapılmadıysa, istismarı bilen diğer personellerin bildirme yükümlülüğü vardır. Aksi takdirde çeşitli yasal yaptırımlarla karşılaşma olasılığı yüksektir.

### **Cinsel İstismar Vakasını İl / İlçe MEM ya da RAM'a Bildirilmesi Yeterli midir?**

Hayır. Adli sürecin başlatılması için mutlaka ilgili kurumlara ihbar yapılması gerekir. İl / İlçe MEM ve RAM'lar ihbardan sonra çocukla ilgili alınacak eğitim tedbirleri ve psikososyal müdahale hizmetlerinde yardımcı olacaklardır.

### **Okulda Görevli Rehber Öğretmen Yoksa Nasıl Bir Yol İzlenir?**

Rehber öğretmenin olmadığı okullarda kurum müdürü ilgili İl/İlçe MEM ile iletişime geçerek, çocukla ilgili görüşmenin yapılabilmesi için ilgili RAM'lardan uzman ekip görevlendirmesi isteyebilir.

### **Okul Rehber Öğretmeni İstismar Vakalarında Nasıl Rol Alır?**

Okul rehber öğretmeni cinsel istismar konusunda önleyici-koruyucu-müdahale hizmetlerinde etkin rol alır. Cinsel istismar vakası ile ilgili gerekli görüşmeleri yaparak öğrenciye psikolojik destek verir. Olayı kurum müdürüne bildirmekle yükümlüdür. Öğrenciye yapılacak psikososyal müdahale hizmetlerinde ve öğrenciyle ilgili alınacak tedbirlerde etkin rol alır.

### **Cinsel İstismar Şüphesi İle İlgili Olarak Kanıt Bulunması Gerekir Mi?**

İstismarı bildirme suçlama değildir, düşüncenin dile getirilmesi ve durumun soruşturulmasının istenmesidir. Kanıt bulmanız gerekmez. Tahkikatı yürüten kişiler istismar veya ihmalin bulunup bulunmadığına karar vereceklerdir. Aksi durumda zaman kaybından kaynaklı mağduriyetler yaşanabilir.

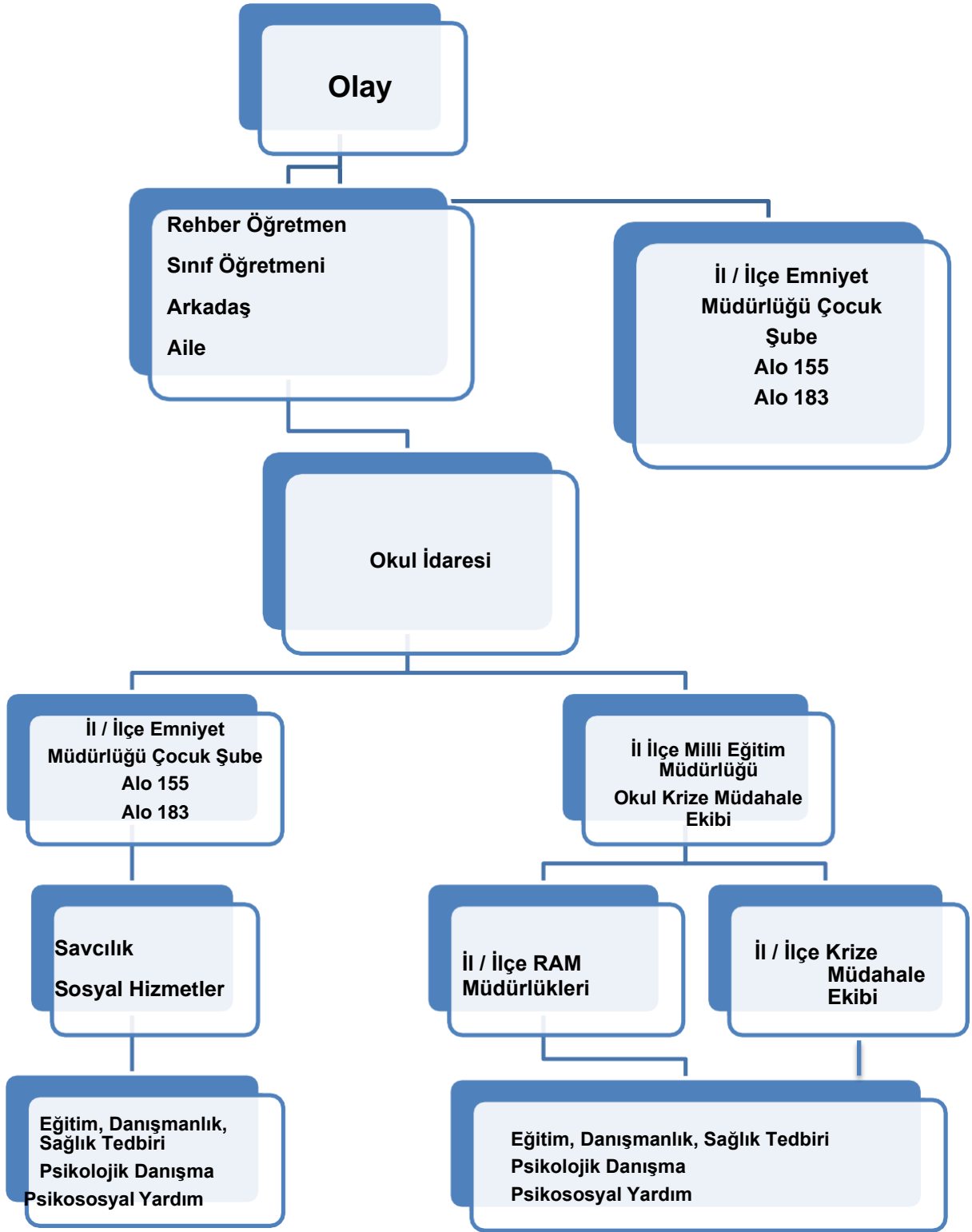
### **Cinsel İstismar Şüphesinin Aile İle Paylaşımı Nasıl Yapılmalıdır?**

Cinsel istismar şüphesinin aileye anlatılmasında emniyet güçlerinin yardımını almak daha sağlıklıdır. İhbar sonrasında kuruma gelecek kişiler cinsel istismar konusunda uzman ve profesyonel kişilerdir. Bazı istismar vakalarında aile olayın duyulmasını istememe, gizleme, ya da aile içi ensest ilişki gibi nedenlerden dolayı okul personeline ve sürece direnç gösterebilir. İlgili ekip bu konuda gerekli önlemleri alacaktır. Okula gelen ekip sivil araç ve kıyafetlerle gelerek olayın gizliliğine gereken hassasiyeti gösterecektir. Bu konuda emniyet güçlerinin yardımını almak gizliliğin sağlanması, öğrencinin teşhir edilmemesi ve okul ortamında gerçekleşecek kontrol dışı olayların önüne geçilmesini sağlayacaktır.





## Cinsel İstismar Olaylarında İzlenecek Yol





Ek – 1

## Bilgi Notu

<b>Tarih</b>	
<b>Kimden</b>	
<b>Kime</b>	
<b>Konu</b>	
<p>.....</p> <p><b>Okul Müdürü</b></p>	